



**LEGAMBIENTE**



COMUNI RICICLONI  
**ABRUZZO**

**Comuni Ricicloni 2021**

**ABRUZZO**



In collaborazione con:

Regione Abruzzo

Comune di Pescara

Camera di Commercio chieti Pescara

Fonte dati: Banca dati O.R.SO. 2020

Coordinamento: Giuseppe Di Marco e Laura Brambilla

Dossier: Emilio Bianco

**Comuni Ricicloni c/o Ufficio Nazionale di Legambiente**

via Vida 7 - 20127 Milano

Tel 02 97699301

[www.ricicloni.it](http://www.ricicloni.it)

[comuniricicloni@legambiente.it](mailto:comuniricicloni@legambiente.it)

**Legambiente Abruzzo**

Stazione Centrale di Pescara

Via Enzo Ferrari 1 - 65124 Pescara

Tel 334 3858826

[www.legambienteabruzzo.it](http://www.legambienteabruzzo.it)

[ufficiopresidenza@legambienteabruzzo.it](mailto:ufficiopresidenza@legambienteabruzzo.it)

con il sostegno di:

# INDICE



## **2** **Introduzione**

- 3 Raccolta differenziata Regione Abruzzo
- 4 Capoluoghi a confronto
- 4 Distribuzione dei Comuni Rifiuti Free e Ricicloni
- 5 Provincia de L'Aquila
- 8 Provincia di Chieti
- 11 Provincia di Pescara
- 13 Provincia di Teramo
- 15 Parchi Rifiuti Free
- 20 Comuni NON Ricicloni



# Introduzione

di **Giuseppe Di Marco**, Presidente Legambiente Abruzzo

## PNRR E RIFIUTI: LE RISORSE PER GLI INVESTIMENTI GREEN

**C**on il via ai finanziamenti del PNRR per progetti di economia circolare e trattamento rifiuti, il nostro Paese prova a cogliere la sfida dell'Europa di investire su un orizzonte verde, digitale e resiliente. Potrebbe essere il momento giusto e tanto atteso per fare dell'economia circolare un pilastro indiscusso del nostro futuro.

Certo, le difficoltà non mancano a partire da quella di costruire specifiche task force, regionale e territoriali, per sostenere Comuni e Ambiti nella predisposizione di progetti efficaci in risposta ai bandi e alle reali esigenze del nostro territorio, accompagnando quel dibattito pubblico e le riforme necessarie per facilitare la realizzazione degli impianti "buoni e funzionali" alla transizione ecologica.

Di fronte all'emergenza sanitaria che stiamo attraversando, l'economia circolare permette di incrementare un nuovo sistema di fare impresa, rispondente anche alla sfida climatica, con vantaggi per gli imprenditori, i cittadini e l'intero pianeta. Questo modello, insieme alle risorse straordinarie messe in campo dalla UE, rappresentano un'occasione storica, che non possiamo perdere ed necessario accelerare, seguendo la strada prefigurata dal pacchetto di direttive europee varato nel 2018 e recepito lo scorso anno. Così da fare in modo che il 2022 sia davvero l'anno della svolta per un settore cruciale per la nostra regione che necessita al più presto di avere delle filiere complete sul territorio, a partire dall'organico ed eliminando i trasferimenti fuori regione. Affatto scontato, se tuttavia, non ci si impegna a garantire la rete impiantistica necessaria per diffondere gli impianti per la produzione di materia prima seconda e per chiudere il cerchio. Un esempio tra tutti, sono gli impianti di digestione anaerobica per la produzione di biometano e compost dalla frazione organica, oggi ancora in stallo sul nostro territorio.

Ad oggi, come fotografa il nostro rapporto regionale di Comuni Ricicloni 2021, la produzione dei rifiuti non recuperabili al di sotto dei 75 Kg/anno è raggiunta dal 33% dei comuni (102 in tutto e +4% rispetto all'anno

precedente) contro il 76% dei comuni ricicloni (233 complessivi e + 4% rispetto all'anno precedente), con la media regionale di raccolta differenziata pari al 64,9% (+2,3%) e 156,70 kg/a/ab di secco residuo.

Per migliorare quantitativamente e qualitativamente questi risultati occorre spingere sulla giusta impiantistica su ogni provincia, potenziare la raccolta differenziata sui grandi centri e applicare il sistema di tariffazione puntuale su tutto il territorio, in nome del principio chi inquina paga. Altresì, è importante l'attenzione nell'attuare l'impianto normativo a supporto dello sviluppo dell'economia circolare, creando lo sbocco sul mercato dei prodotti e delle materie prime seconde.

Ovviamente, una diffusa rete impiantistica insieme ad un corretto ciclo dei rifiuti, basato sulla produzione di materia prima seconda, non possono prescindere da un adeguato sistema di controllo pubblico ambientale.

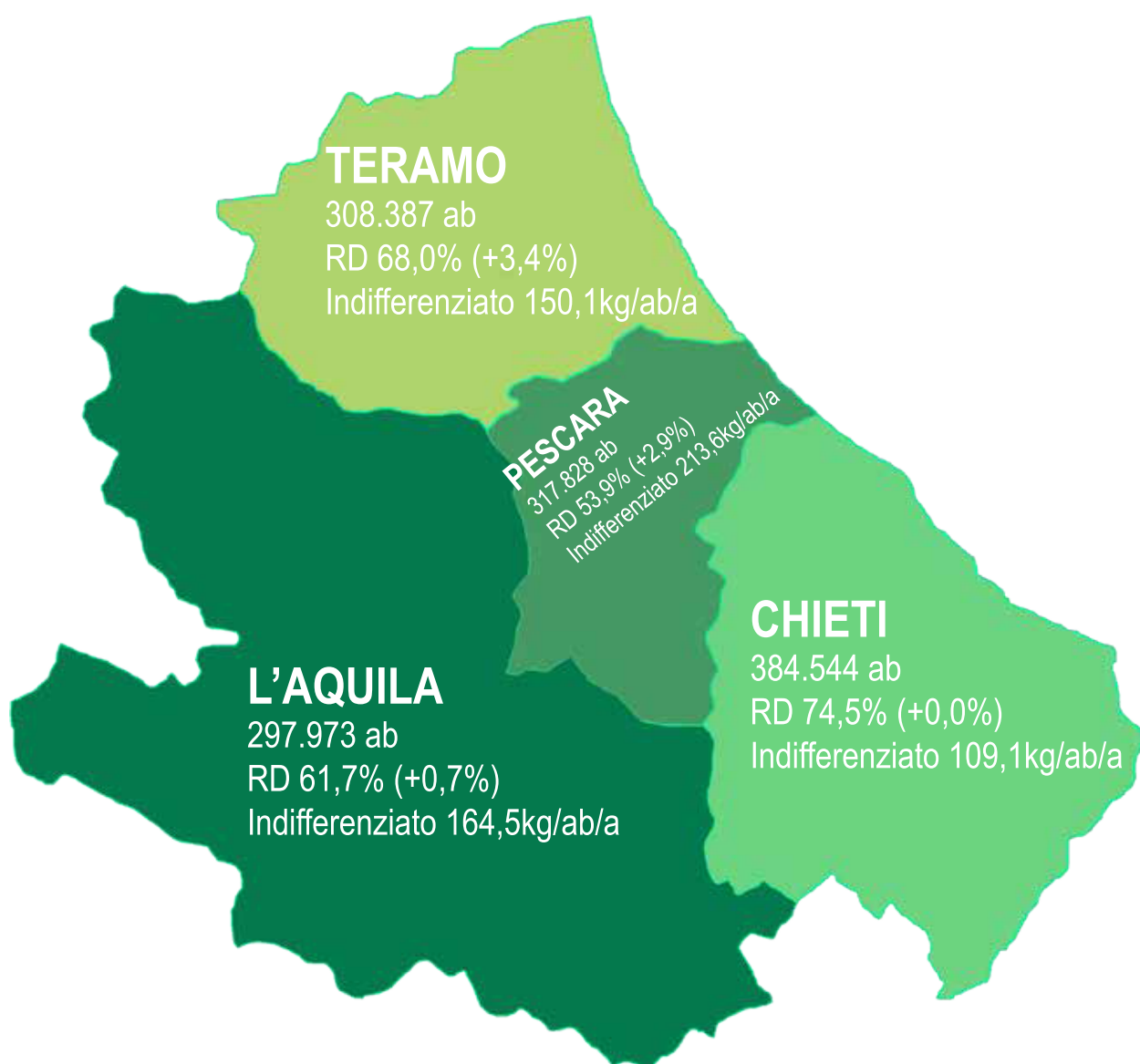
Il ruolo della politica è fondamentale in questo momento così straordinario, anche da parte del nostro Consiglio regionale che deve essere all'altezza della situazione e recuperare campo con la legge sull'Economia circolare e uscire da una moratoria insensata sulle rinnovabili per essere credibile e centrare gli obiettivi della ripartenza e della transizione ecologica.

Pietro Ingrao, politico e giornalista, sosteneva che: *"Se parliamo di fare il possibile, sono capaci tutti. Il compito della politica è pensare l'impossibile. Solo se pensi l'impossibile hai la misura di quello che puoi cambiare"*.

Oggi l'impossibile sta nel coraggio di tutti noi nell'andare oltre i vecchi schemi e modelli e contribuire a costruire un cambiamento sociale, economico ed ambientale rispondente ad una migliore qualità della nostra vita e del Pianeta che, in parte, è già in atto.

## RACCOLTA DIFFERENZIATA REGIONE ABRUZZO

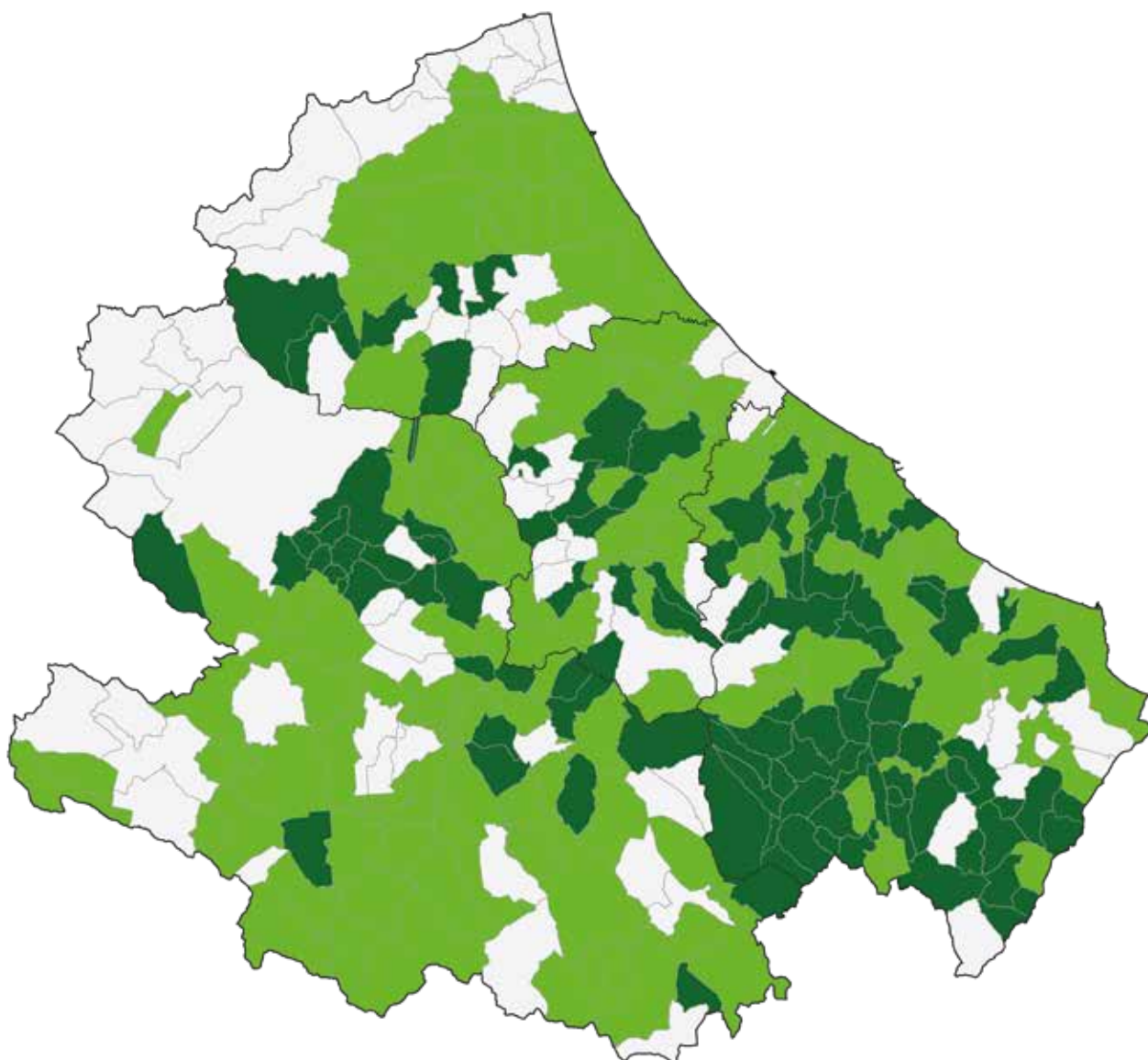
Abitanti	%RD 2020	Differenza con il 2019	Procapite secco residuo (kg/a/ab)
1.308.732	64,9%	2,3%	156,7





## CAPOLUOGHI A CONFRONTO

COMUNE	Abitanti	% RD 2020	Differenza con il 2019	Procapite secco residuo (kg/a/ab)
TERAMO	54775	69,6%	↑ 6,8%	125,6
CHIETI	50287	71,2%	↑ 3,7%	140,4
PESCARA	120420	47,7%	↑ 0,7%	284,7
L'AQUILA	68304	39,0%	↑ 2,3%	305,6

## DISTRIBUZIONE DEI COMUNI RIFIUTI FREE E RICICLONI



 Comuni Rifiuti Free (indifferenziato  $\leq 75$  kg/ab/a)

 Comuni con RD  $> 65\%$



# PROVINCIA DI L'AQUILA

COMUNI SOTTO I 5.000 ABITANTI \*

COMUNE	Abitanti (Dati O.R.SO.)	%RD 2020	Differenza 2019 %RD	Procapite secco residuo (kg/a/ab)
SCONTRONE	545	73,1%	↓ -3,8%	36,3
SANT'EUSANIO FORCONESE	376	81,7%	↑ 18,7%	42,3
FAGNANO ALTO	414	75,3%	↑ 1,1%	50,4
OCRE	1147	75,5%	↓ -4,5%	50,4
CASTELVECCHIO CALVISIO	180	77,2%	↓ -1,4%	50,9
NAVELLI	560	80,6%	↑ 0,2%	54,1
INTRODACQUA	2059	76,0%	↓ -4,1%	54,5
ATELETA	1156	77,3%	↓ -1,6%	55,9
PACENTRO	1140	77,1%	↑ 1,3%	56,7
CAPORCIANO	207	78,8%	↑ 1,2%	58,0
CARAPELLE CALVISIO	86	77,3%	↑ 0,9%	58,0
FOSSA	713	77,5%	↑ 0,3%	58,6
ROCCACASALE	684	85,3%	↓ -1,8%	61,0
TORNIMPARTE	2964	69,2%	↓ -7,4%	61,2
VITTORITO	847	80,0%	↓ -1,0%	63,0
MOLINA ATERNO	385	77,8%	↓ -1,1%	63,0
PRATA D'ANSIDONIA	499	74,9%	↑ 4,0%	65,8
COCULLO	240	73,4%	↑ 12,0%	68,0
GORIANO SICOLI	588	78,8%	↓ -0,8%	68,9
POGGIO PICENZE	1107	77,1%	↓ -4,0%	69,2
BARISCIANO	1692	75,6%	↓ -0,1%	69,4
SAN DEMETRIO NE' VESTINI	1884	76,1%	↓ -0,8%	73,1
VILLA SANT'ANGELO	473	74,4%	↓ -1,8%	75,8
SAN BENEDETTO IN PERILLIS	97	78,7%	↓ -0,3%	76,9
SCANNO	1822	77,5%	↑ 8,6%	79,9
BARETE	620	73,6%	↑ 11,3%	82,0
OFENA	459	70,3%	↓ -2,5%	85,1
CASTELVECCHIO SUBEQUO	952	76,1%	↓ -3,8%	85,6
PETTORANO SUL GIZIO	1398	71,2%	↑ 5,4%	85,7
CORFINIO	1059	71,4%	↓ -0,6%	87,4
VILLAVALLELONGA	853	77,7%	↑ 2,5%	89,1
ORTONA DEI MARSI	488	72,0%	↑ 20,4%	91,0

\* in evidenza i comuni Rifiuti Free (<75 Kg/a/ab di rifiuto secco residuo)

COMUNE	Abitanti (Dati O.R.SO.)	%RD 2020	Differenza 2019 %RD	Procapite secco residuo (kg/a/ab)
CAPESTRANO	896	76,9%	↑ 1,6%	91,8
ORTUCCHIO	2000	74,5%	↓ -2,0%	92,3
CASTEL DI IERI	301	72,8%	↓ -7,3%	92,6
MAGLIANO DE' MARSI	3642	77,3%	↑ 0,7%	94,3
MORINO	1358	75,2%	↑ 3,5%	94,7
BUGNARA	1068	72,5%	↓ -5,2%	95,8
BALSORANO	3374	69,7%	↑ 1,6%	97,6
COLLELONGO	1144	77,7%	↓ -1,6%	98,3
RAIANO	2769	74,0%	↓ -0,5%	98,9
BARREA	708	72,2%	↑ 25,6%	99,6
SAN BENEDETTO DEI MARSI	3893	72,2%	↑ 11,3%	100,3
ACCIANO	330	71,4%	↑ 0,2%	102,8
GAGLIANO ATERNO	246	70,4%	↓ -5,9%	104,0
CIVITELLA ROVETO	3157	74,1%	↑ 2,7%	104,1
PESCINA	4140	71,3%	↓ -1,8%	105,7
CIVITA D'ANTINO	969	72,0%	↓ -0,3%	108,6
CASTELLAFIUME	1103	69,1%	↑ 1,2%	111,1
SCURCOLA MARSICANA	2787	78,3%	↑ 0,9%	117,1
SAN VINCENZO VALLE ROVETO	2175	68,4%	↑ 0,5%	118,3
VILLA SANTA LUCIA DEGLI ABRUZZI	97	72,7%	↓ -5,5%	121,2
OPI	407	66,3%	↑ 29,5%	124,0
LUCOLI	905	69,2%	↑ 0,5%	128,7
GIOIA DEI MARSI	1781	70,7%	↑ 0,5%	129,3
VILLALAGO	551	76,3%	↓ -2,0%	129,8
VILLETTA BARREA	618	74,0%	↑ 35,4%	130,2
ANVERSA DEGLI ABRUZZI	310	72,6%	↑ 8,2%	132,5
ROCCA DI BOTTE	849	69,7%	↓ -1,2%	141,4
PERETO	652	65,9%	↓ -8,4%	153,1
CIVITELLA ALFEDENA	281	71,5%	↑ 40,2%	159,3
ROCCA DI MEZZO	1490	72,0%	↑ 0,8%	166,7
CASTEL DEL MONTE	437	66,7%	↑ 7,2%	169,4
CALASCIO	132	68,1%	↓ -3,6%	190,5
SANTO STEFANO DI SESSANIO	114	73,9%	↓ -15,4%	194,8
PESCOCOSTANZO	1121	67,3%	↑ 8,4%	195,8
OVINDOLI	1227	72,4%	↑ 1,4%	207,9
ROCCA DI CAMBIO	480	68,9%	↑ 2,0%	210,8
ORICOLA	1261	68,5%	↑ 2,4%	210,9
ROCCARASO	1604	71,6%	↓ -4,9%	214,5



### COMUNI TRA I 5.000 e I 15.000 ABITANTI \*

COMUNE	Abitanti (Dati O.R.SO.)	%RD 2020	Differenza 2019 %RD	Procapite secco residuo (kg/a/ab)
PRATOLA PELIGNA	7303	86,2%	↓ -0,1%	45,1
LUCO DEI MARSI	6117	78,7%	↓ 1,1%	75,2
CELANO	11040	72,1%	↓ -1,1%	97,9
TRASACCO	6012	74,3%	↓ -2,4%	107,8
CAPISTRELLO	5038	70,6%	↑ 3,7%	115,1
CASTEL DI SANGRO	6650	74,0%	↓ -2,5%	123,1

\* in evidenza i comuni Rifiuti Free (<75 Kg/a/ab di rifiuto secco residuo)

### COMUNI SOPRA I 15.000 ABITANTI \*

COMUNE	Abitanti (Dati O.R.SO.)	%RD 2020	Differenza 2019 %RD	Procapite secco residuo (kg/a/ab)
AVEZZANO	41863	77,1%	↓ -0,8%	100,0
SULMONA	24454	74,5%	↓ -2,9%	102,2

# PROVINCIA DI CHIETI

**COMUNI SOTTO I 5.000 ABITANTI \***

COMUNE	Abitanti (Dati O.R.SO.)	%RD 2020	Differenza 2019 %RD	Procapite secco residuo (kg/a/ab)
VILLA SANTA MARIA	1311	94,2%	↑ 0,6%	22,0
SANTA MARIA IMBARO	2071	91,2%	↑ 16,5%	28,2
FILETTO	886	88,0%	↓ -0,6%	30,1
PALENA	1362	89,2%	↑ 1,2%	34,4
BORRELLO	313	90,6%	↑ 0,6%	34,9
SAN GIOVANNI LIPIONI	208	82,0%	↑ 1,5%	35,1
CRECCHIO	2768	88,3%	↑ 0,5%	36,5
TUFILLO	457	81,7%	↑ 1,8%	37,4
GUILMI	451	81,9%	↑ 3,0%	37,9
PALMOLI	1010	81,7%	↑ 1,8%	39,1
DOGLIOLA	385	81,7%	↑ 1,8%	39,3
CARPINETO SINELLO	730	81,7%	↑ 1,7%	39,4
TORREBRUNA	1092	81,7%	↑ 1,8%	39,5
MONTAZZOLI	1041	81,7%	↑ 1,8%	39,5
CARUNCHIO	669	81,6%	↑ 1,7%	39,5
FRAINE	285	84,8%	↑ 25,6%	42,0
TORNARECCIO	1695	85,9%	↑ 1,5%	42,4
LETTOPALENA	325	82,4%	↓ -4,8%	43,3
COLLEDIMEZZO	436	86,3%	↑ 4,1%	44,1
ORSOGNA	3940	81,0%	↓ -2,9%	46,1
MONTENERODOMO	678	80,6%	↑ 5,5%	46,6
GAMBERALE	292	87,6%	↑ 1,9%	46,9
TOLLO	4051	83,4%	↓ -2,9%	50,3
CIVITELLA MESSER RAIMONDO	800	80,9%	↑ 2,8%	51,7
CIVITALUPARELLA	310	82,2%	↑ 5,3%	52,5
GESSOPALENA	1297	83,2%	↑ 9,3%	55,2
TARANTA PELIGNA	343	83,3%	↑ 7,4%	57,8
PIETRAFERRAZZANA	131	81,9%	↑ 1,6%	58,1
CASTELGUIDONE	328	76,7%	↑ 7,5%	61,4
MOZZAGROGNA	2426	81,1%	↓ -0,6%	62,3
SANT'EUSANIO DEL SANGRO	2361	79,6%	↓ -10,7%	62,4
VACRI	1665	76,7%	↑ 0,8%	62,8
POLLUTRI	2094	79,6%	↑ 27,3%	62,9
QUADRI	900	74,9%	↑ 12,0%	63,3

\* in evidenza i comuni Rifiuti Free (<75 Kg/a/ab di rifiuto secco residuo)

COMUNE	Abitanti (Dati O.R.SO.)	%RD 2020	Differenza 2019 %RD	Procapite secco residuo (kg/a/ab)
FRISA	1678	80,5%	↓ -2,2%	63,4
ROCCAMONTEPIANO	1600	76,7%	↑ 3,4%	63,7
ROCCASCALEGNA	1103	79,6%	↑ 5,9%	64,0
MONTEFERRANTE	119	77,2%	↑ 0,9%	65,1
MONTEODORISIO	2483	79,4%	↑ 14,8%	65,7
BOMBA	755	78,5%	↑ 5,4%	66,6
TORRICELLA PELIGNA	1209	79,1%	↑ 1,7%	67,1
CANOSA SANNITA	1304	79,7%	↓ -2,4%	67,8
PENNADOMO	220	83,2%	↑ 0,9%	68,1
LAMA DEI PELIGNI	1136	79,7%	↑ 2,6%	68,3
RIPA TEATINA	4077	78,1%	↓ -3,4%	68,5
RAPINO	1254	75,2%	↓ -3,5%	68,5
VILLALFONSINA	922	72,4%	↓ -3,1%	69,2
ARCHI	2062	77,2%	↑ 1,8%	69,3
GIULIANO TEATINO	1182	76,8%	↓ -1,3%	69,5
PAGLIETA	4231	78,7%	↑ 7,9%	69,6
COLLEDIMACINE	163	81,4%	↑ 6,9%	70,6
CASTEL FRENTANO	4315	77,3%	↑ 1,7%	71,3
CASTIGLIONE MESSER MARINO	1597	75,2%	↑ 2,5%	71,4
ALTINO	3157	79,5%	↑ 5,3%	71,8
LISCIA	669	72,6%	↑ 1,2%	72,9
PIZZOFERRATO	1000	74,5%	↑ 7,9%	74,4
FALLO	137	79,2%	↓ -6,8%	76,4
CASALINCONTRADA	3047	72,4%	↑ 3,5%	77,0
CELENZA SUL TRIGNO	848	74,5%	↑ 0,9%	78,1
SCERNI	3129	76,7%	↓ -2,3%	80,0
FRESAGRANDINARIA	931	71,9%	↑ 4,9%	81,7
VILLAMAGNA	2224	78,3%	↓ -3,3%	81,8
CASACANDITELLA	1204	72,9%	↓ -4,6%	83,2
TORREVECCHIA TEATINA	4214	74,5%	↓ -1,0%	84,5
MIGLIANICO	4712	80,0%	↑ 3,8%	85,0
FURCI	849	72,5%	↑ 1,6%	86,9
SAN MARTINO SULLA MARRUCINA	862	74,5%	↓ -1,0%	88,4
PALOMBARO	960	74,4%	↑ 5,0%	88,7
MONTEBELLO SUL SANGRO	80	76,6%	↓ -2,8%	91,0
ARI	1110	69,5%	↓ -15,2%	91,3
TREGLIO	1704	78,3%	↓ -1,8%	96,9
ARIELLI	1100	70,1%	↓ -7,4%	98,9
TORINO DI SANGRO	3005	77,7%	↑ 0,8%	100,9

\* in evidenza i comuni Rifiuti Free (<75 Kg/a/ab di rifiuto secco residuo)

COMUNE	Abitanti (Dati O.R.SO.)	%RD 2020	Differenza 2019 %RD	Procapite secco residuo (kg/a/ab)
MONTELAPIANO	84	71,0%	↑ 0,2%	103,1
FARA FILIORUM PETRI	1963	71,6%	↓ -1,1%	103,2
PERANO	1553	73,6%	↓ -0,4%	106,1
ROSELLO	203	77,1%	↑ 7,3%	108,7
ROIO DEL SANGRO	95	84,5%	↑ 4,6%	111,9
POGGIOFIORITO	833	71,4%	↑ 1,4%	115,5
ROCCA SAN GIOVANNI	2344	77,6%	↑ 1,1%	116,0
FARA SAN MARTINO	1317	83,7%	↑ 0,8%	185,1

#### COMUNI TRA I 5.000 e I 15.000 ABITANTI \*

COMUNE	Abitanti (Dati O.R.SO.)	%RD 2020	Differenza 2019 %RD	Procapite secco residuo (kg/a/ab)
SAN VITO CHIETINO	5316	83,0%	↓ -0,1%	62,1
BUCCHIANICO	5123	76,0%	↑ 3,9%	68,3
GUARDIAGRELE	8730	80,6%	↓ -1,8%	74,8
CASOLI	5800	77,0%	↑ 2,5%	88,8
FOSSACESIA	6290	80,7%	↓ -1,8%	91,2
CASALBORDINO	5901	79,1%	↑ 41,9%	99,0
ATESSA	10570	83,6%	↑ 0,2%	99,8

\* in evidenza i comuni Rifiuti Free (<75 Kg/a/ab di rifiuto secco residuo)

#### COMUNI SOPRA I 15.000 ABITANTI

COMUNE	Abitanti (Dati O.R.SO.)	%RD 2020	Differenza 2019 %RD	Procapite secco residuo (kg/a/ab)
ORTONA	23111	81,0%	↑ -1,5%	92,8
LANCIANO	34899	76,4%	↓ -0,1%	101,2
VASTO	41370	74,5%	↑ 3,5%	111,9
CHIETI	50287	71,2%	↑ 3,7%	140,4
FRANCAVILLA AL MARE	26044	68,5%	↓ -1,8%	152,0
SAN SALVO	19944	69,5%	↑ 3,1%	173,9

# PROVINCIA DI PESCARA

## COMUNI SOTTO I 5.000 ABITANTI \*

COMUNE	Abitanti (Dati O.R.SO.)	%RD 2020	Differenza 2019 %RD	Procapite secco residuo (kg/a/ab)
CUGNOLI	1380	86,3%	↓ -2,0%	36,0
SALLE	291	67,8%	↓ -5,2%	45,4
LETTOMANOPPELLO	2900	82,6%	↓ -0,3%	48,4
CASTIGLIONE A CASAURIA	766	71,6%	↑ 3,4%	55,7
SAN VALENTINO IN ABRUZZO CITERIORE	1905	79,2%	↓ -0,3%	56,5
ROCCAMORICE	980	72,9%	↑ 1,3%	61,4
CIVITAQUANA	1213	70,0%	↑ 0,2%	68,3
VILLA CELIERA	652	72,6%	↑ 5,0%	71,3
BRITTOLI	277	73,7%	↑ 3,6%	72,4
NOCCIANO	1360	72,6%	↓ -3,0%	74,9
BUSSI SUL TIRINO	2447	74,7%	↑ 4,5%	78,6
MONTEBELLO DI BERTONA	941	81,9%	↑ 15,0%	79,3
TORRE DE' PASSERI	3200	72,5%	↓ -2,1%	81,0
ABBATEGGIO	366	70,0%	↑ 1,2%	81,1
CAPPELLE SUL TAVO	4001	72,8%	↓ -0,1%	85,4
MOSCUFO	3122	78,9%	↑ 0,6%	87,6
CATIGNANO	1282	69,7%	↓ -2,0%	93,5
SCAFA	3581	72,3%	↑ 0,6%	100,1
PICCIANO	1320	68,3%	↑ 1,7%	101,5
ELICE	1699	69,5%	↑ 2,0%	104,7
ROSCIANO	3958	68,0%	↓ -0,6%	116,0
ALANNO	3438	67,5%	↓ -1,0%	119,9
TOCCO DA CASAURIA	2512	68,8%	↓ -0,1%	130,6
SANT'EUFEMIA A MAIELLA	260	74,3%	↑ 0,3%	140,8
POPOLI	4947	78,5%	↓ -0,8%	144,4
TURRIVALIGNANI	793	65,8%	↑ 0,3%	147,2

\* in evidenza i comuni Rifiuti Free (<75 Kg/a/ab di rifiuto secco residuo)

**COMUNI TRA I 5.000 e I 15.000 ABITANTI \***

COMUNE	Abitanti (Dati O.R.SO.)	%RD 2020	Differenza 2019 %RD	Procapite secco residuo (kg/a/ab)
PIANELLA	8608	79,1%	↑ 3,4%	69,1
LORETO APRUTINO	7244	77,0%	↓ -0,2%	75,8
COLLECORVINO	6062	74,9%	↓ -0,3%	77,6
CEPAGATTI	11018	79,7%	↑ 3,1%	95,3
PENNE	11684	66,6%	↓ -0,9%	109,4
MANOPPELLO	6854	69,6%	↑ 1,7%	138,3

\* in evidenza i comuni Rifiuti Free (<75 Kg/a/ab di rifiuto secco residuo)

**COMUNI SOPRA I 15.000 ABITANTI**

COMUNE	Abitanti (Dati O.R.SO.)	%RD 2020	Differenza 2019 %RD	Procapite secco residuo (kg/a/ab)
SPOLTORE	19243	71,1%	↑ 1,9%	101,5
CITTÀ SANT'ANGELO	15064	65,3%	↑ 35,4%	164,8



# PROVINCIA DI TERAMO

## COMUNI SOTTO I 5.000 ABITANTI \*

COMUNE	Abitanti (Dati O.R.SO.)	%RD 2020	Differenza 2019 %RD	Procapite secco residuo (kg/a/ab)
TOSSICIA	1308	76,5%	↑ 7,0%	67,0
BASCIANO	2377	80,3%	↑ 20,5%	67,5
CASTELLI	1009	72,8%	↑ 47,4%	68,4
CERMIGNANO	1802	65,5%	↓ -0,8%	69,2
CROGNALETO	1400	69,0%	↓ -3,4%	72,1
FANO ADRIANO	278	75,9%	↑ 13,6%	74,2
MONTEFINO	985	72,6%	↑ 5,0%	85,1
ISOLA DEL GRAN SASSO D'ITALIA	4684	70,4%	↓ -2,9%	92,3
TORRICELLA SICURA	2528	66,7%	↓ -0,5%	94,8
CANZANO	1834	69,7%	↑ 2,3%	107,3
TORANO NUOVO	1561	72,6%	↑ 0,4%	110,8
MORRO D'ORO	3605	66,8%	↓ -0,8%	129,6

\* in evidenza i comuni Rifiuti Free (<75 Kg/a/ab di rifiuto secco residuo)

## COMUNI TRA I 5.000 e I 15.000 ABITANTI

COMUNE	Abitanti (Dati O.R.SO.)	%RD 2020	Differenza 2019 %RD	Procapite secco residuo (kg/a/ab)
MONTORIO AL VOMANO	7841	69,2%	↓ -7,9%	80,1
BELLANTE	6945	74,2%	↑ 1,6%	82,1
CASTELLALTO	7572	72,8%	↔ 0,0%	107,2
CAMPLI	6868	68,3%	↔ 0,0%	109,0
NOTARESCO	6643	65,7%	↓ -4,0%	113,2
MOSCIANO SANT'ANGELO	9169	71,4%	↓ -0,5%	120,4
ATRI	10490	68,5%	↑ 6,5%	125,9
NERETO	5327	68,4%	↓ -4,8%	141,4
SANT'OMERO	5216	69,2%	↑ 3,0%	168,2
PINETO	14771	72,2%	↑ 4,7%	172,2

## COMUNI SOPRA I 15.000 ABITANTI

COMUNE	Abitanti (Dati O.R.SO.)	%RD 2020	Differenza 2019 %RD	Procapite secco residuo (kg/a/ab)
TERAMO	54775	69,6%	↑ 6,8%	125,6
ROSETO DEGLI ABRUZZI	26090	70,0%	↓ -0,9%	134,2
SILVI	15710	75,3%	↑ 23,3%	134,4
GIULIANOVA	23699	74,8%	↑ 1,4%	153,3

# **CHANGE CLIMATE CHANGE**

**Cambia il cambiamento climatico  
su [changeclimatechange.it](http://changeclimatechange.it)**



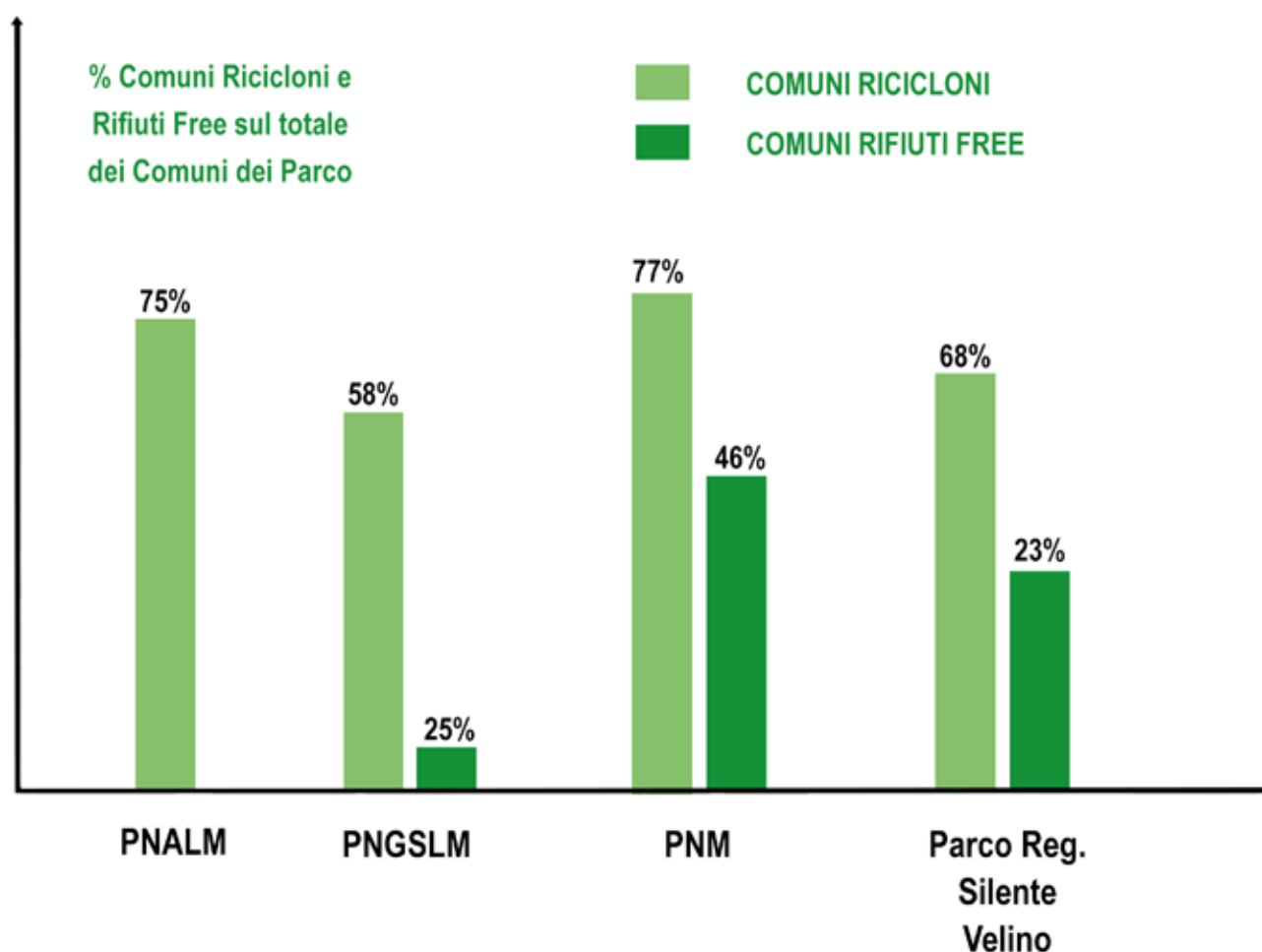
**LEGAMBIENTE**

# PARCHI RIFIUTI FREE



L'Abruzzo, terra dei parchi, è chiamata anche Regione Verde d'Europa. In questa regione infatti troviamo tre Parchi Nazionali, un Parco Regionale e 38 tra oasi e riserve regionali e statali. In totale le aree protette in Abruzzo rappresentano circa il 30% dell'intero territorio regionale.

All'interno dei parchi si trovano 115 Comuni sul totale dei 305 Comuni della Regione e sono così suddivisi: Parco Nazionale d'Abruzzo, Lazio e Molise (12 Comuni), Parco Nazionale del Gran Sasso e Monti della Laga (40), Parco Nazionale della Majella (39), Area Marina Protetta Torre del Cerrano (2), Parco Regionale Sirente Velino (22).



## PARCO NAZIONALE DEL GRAN SASSO E MONTI DELLA LAGA

COMUNE	Prov	Abitanti (Dati O.R.SO.)	%RD 2019	Differenza 2018 %RD	Procapite secco residuo (kg/a/ab)
MONTEBELLO DI BERTONA	PE	941	81,9%	↑ 15,0%	79,3
CARAPELLE CALVISIO	AQ	86	77,3%	↑ 0,9%	58,0
CASTELVECCHIO CALVISIO	AQ	180	77,2%	↓ -1,4%	50,9
CAPESTRANO	AQ	896	76,9%	↑ 1,6%	91,8
TOSSICIA	TE	1308	76,5%	↑ 7,0%	67,0
BARISCIANO	AQ	1692	76,1%	↓ -0,8%	73,1
FANO ADRIANO	TE	278	75,9%	↑ 13,6%	74,2
BUSSI SUL TIRINO	PE	2447	74,7%	↑ 4,5%	78,6
SANTO STEFANO DI SESSANIO	AQ	114	73,9%	↓ -15,4%	194,8
BRITTOLI	PE	277	73,7%	↑ 3,6%	72,4
BARETE	AQ	620	73,6%	↑ 11,3%	82,0
CASTELLI	TE	1009	72,8%	↑ 47,4%	68,4
VILLA SANTA LUCIA DEGLI ABRUZZI	AQ	97	72,7%	↓ -5,5%	121,2
VILLA CELIERA	PE	652	72,6%	↑ 5,0%	71,3
CASTIGLIONE A CASAURIA	PE	766	71,6%	↑ 3,4%	55,7
ISOLA DEL GRAN SASSO D'ITALIA	TE	4684	70,4%	↓ -2,9%	92,3
OFENA	AQ	459	70,3%	↓ -2,5%	85,1
MONTORIO AL VOMANO	TE	7841	69,2%	↓ -7,9%	80,1
CROGNALETO	TE	1400	69,0%	↓ -3,4%	72,1
CAMPLI	TE	6868	68,3%	↔ 0,0%	109,0
CALASCIO	AQ	132	68,1%	↓ -3,6%	190,5
TORRICELLA SICURA	TE	2528	66,7%	↑ -0,5%	94,8
CASTEL DEL MONTE	AQ	437	66,7%	↑ 7,2%	169,4

\* in evidenza i comuni Rifiuti Free (<75 Kg/a/ab di rifiuto secco residuo)

## PARCO NAZIONALE DELLA MAJELLA

COMUNE	Prov	Abitanti (Dati O.R.SO.)	%RD 2019	Differenza 2018 %RD	Procapite secco residuo (kg/a/ab)
PALENA	CH	1362	89,2%	↑ 1,2%	34,4
GAMBERALE	CH	292	87,6%	↑ 1,9%	46,9
PRATOLA PELIGNA	AQ	7.303	86,2%	↓ -0,1%	45,1
ROCCACASALE	AQ	684	85,3%	↓ -1,8%	61,0
FARA SAN MARTINO	CH	1317	83,7%	↑ 0,8%	185,1
TARANTA PELIGNA	CH	343	83,3%	↑ 7,4%	57,8
LETTOMANOPPELLO	PE	2900	82,6%	↓ -0,3%	48,4
LETTOPALENA	CH	325	82,4%	↓ -4,8%	43,3
CIVITELLA MESSER RAIMONDO	CH	800	80,9%	↑ 2,8%	51,7
GUARDIAGRELE	CH	8.730	80,6%	↓ -1,8%	74,8
MONTENERODOMO	CH	678	80,6%	↑ 5,5%	46,6
LAMA DEI PELIGNI	CH	1136	79,7%	↑ 2,6%	68,3
SAN VALENTINO IN ABRUZZO CITERIORE	PE	1905	79,2%	↓ -0,3%	56,5
POPOLI	PE	4947	78,5%	↓ -0,8%	144,4
ATELETA	AQ	1156	77,3%	↓ -1,6%	55,9
PACENTRO	AQ	1140	77,1%	↑ 1,3%	56,7
RAPINO	CH	1254	75,2%	↓ -3,5%	68,5
PIZZOFERRATO	CH	1000	74,5%	↑ 7,9%	74,4
SULMONA	AQ	24454	74,5%	↓ -2,9%	102,2
PALOMBARO	CH	960	74,4%	↑ 5,0%	88,7
SANT'EUFEMIA A MAJELLA	PE	260	74,3%	↑ 0,3%	140,8
ROCCAMORICE	PE	980	72,9%	↑ 1,3%	61,4
ROCCARASO	AQ	1604	71,6%	↓ -4,9%	214,5
CORFINIO	AQ	1059	71,4%	↓ -0,6%	87,4
PETTORANO SUL GIZIO	AQ	1398	71,2%	↑ 5,4%	85,7
ABBATEGGIO	PE	366	70,0%	↑ 1,2%	81,1
MANOPPELLO	PE	6854	69,6%	↑ 1,7%	138,3
TOCCO DA CASAURIA	PE	2512	68,8%	↓ -0,1%	130,6
SALLE	PE	291	67,8%	↓ -5,2%	45,4
PESCOCOSTANZO	AQ	1121	67,3%	↑ 8,4%	195,8

\* in evidenza i comuni Rifiuti Free (<75 Kg/a/ab di rifiuto secco residuo)



## PARCO NAZIONALE D'ABRUZZO, LAZIO E MOLISE

COMUNE	Prov	Abitanti (Dati O.R.SO.)	%RD 2019	Differenza 2018 %RD	Procapite secco residuo (kg/a/ab)
VILLAVALLELONGA	AQ	853	77,7%	↑ 2,5%	89,1
SCANNO	AQ	1822	77,5%	↑ 8,6%	79,9
LECCE NEI MARSI	AQ	1697	76,7%	↑ 2,0%	105,4
VILLETTA BARREA	AQ	618	74,0%	↑ 35,4%	130,2
BARREA	AQ	708	72,2%	↑ 25,6%	99,6
ORTONA DEI MARSI	AQ	488	72,0%	↑ 20,4%	91,0
CIVITELLA ALFEDENA	AQ	281	71,5%	↑ 40,2%	159,3
GIOIA DEI MARSI	AQ	1781	70,7%	↑ 0,5%	129,3
OPI	AQ	407	66,3%	↑ 29,5%	124,0

## PARCO REGIONALE SIRENTE VELINO

COMUNE	Prov	Abitanti (Dati O.R.SO.)	%RD 2019	Differenza 2018 %RD	Procapite secco residuo (kg/a/ab)
GORIANO SICOLI	AQ	588	78,8%	↓ -0,8%	68,9
MOLINA ATERNO	AQ	385	77,8%	↓ -1,1%	63,0
MAGLIANO DE' MARSI	AQ	3642	77,3%	↑ 0,7%	94,3
SAN DEMETRIO NE' VESTINI	AQ	1884	76,1%	↓ -0,8%	73,1
CASTELVECCHIO SUBEQUO	AQ	952	76,1%	↓ -3,8%	85,6
OCRE	AQ	1147	75,5%	↓ -4,5%	50,4
FAGNANO ALTO	AQ	414	75,3%	↑ 1,1%	50,4
CASTEL DI IERI	AQ	301	72,8%	↓ -7,3%	92,6
OVINDOLI	AQ	1227	72,4%	↑ 1,4%	207,9
CELANO	AQ	11040	72,1%	↓ -1,1%	97,9
ROCCA DI MEZZO	AQ	1490	72,0%	↑ 0,8%	166,7
ACCIANO	AQ	330	71,4%	↑ 0,2%	102,8
PESCINA	AQ	4140	71,3%	↓ -1,8%	105,7
GAGLIANO ATERNO	AQ	246	70,4%	↓ -5,9%	104,0
ROCCA DI CAMBIO	AQ	480	68,9%	↑ 2,0%	210,8
SECINARO	AQ	343	67,8%	↓ -3,4%	110,3
ROCCA DI CAMBIO	AQ	530	66,9%	↓ -3,3%	242,6

\* in evidenza i comuni Rifiuti Free (<75 Kg/a/ab di rifiuto secco residuo)





## SOLUZIONI SOSTENIBILI PER LA RACCOLTA DIFFERENZIATA

Noi di **Eurosintex** facciamo economia circolare dal 2006 quando per primi abbiamo introdotto contenitori per la raccolta differenziata realizzati con plastica riciclata. Prodotti funzionali, fatti per durare, certificati dal marchio **Plastica Seconda Vita** e un servizio sempre attento alle esigenze dei nostri clienti. Questo è il nostro impegno per la sostenibilità, per il presente e per il futuro.

## COMUNI NON RICICLONI IN ORDINE ALFABETICO

COMUNE	Prov	Abitanti	%RD 2020
AIELLI	AQ	1473	61,5%
ALBA ADRIATICA	TE	12811	61,6%
ALFEDENA	AQ	900	55,3%
ANCARANO	TE	1840	47,3%
ARSITA	TE	803	55,7%
BISEGNA	AQ	280	20,3%
BISENTI	TE	1848	55,2%
BOLOGNANO	PE	1066	49,2%
CAGNANO AMITERNO	AQ	1400	60,2%
CAMPO DI GIOVE	AQ	780	13,5%
CAMPOTOSTO	AQ	489	2,3%
CANISTRO	AQ	968	59,4%
CANSANO*	AQ	222	61,9%
CAPITIGNANO	AQ	652	11,8%
CAPPADOCIA	AQ	517	26,4%
CARAMANICO TERME	PE	1855	54,7%
CARPINETO DELLA NORA	PE	647	39,8%
CARSOLI	AQ	5381	64,1%
CASALANGUIDA	CH	863	58,4%
CASTEL CASTAGNA	TE	468	35,6%
CASTIGLIONE MESSER RAIMONDO	TE	2209	57,0%
CASTILENTI	TE	1381	60,6%
CELLINO ATTANASIO	TE	2441	63,5%
CERCHIO	AQ	1576	20,2%
CIVITELLA CASANOVA	PE	1668	61,3%
CIVITELLA DEL TRONTO	TE	4677	57,9%
COLLARMELE*	AQ	856	58,4%

COMUNE	Prov	Abitanti	%RD 2020
COLLEDARA	TE	2148	63,9%
COLLEPIETRO	AQ	219	36,2%
COLONNELLA	TE	3655	62,1%
CONTROGUERRA	TE	2284	53,0%
CORROPOLI	TE	5144	62,5%
CORTINO	TE	602	53,9%
CORVARA	PE	218	0,0%
CUPELLO	CH	4854	61,4%
FARINDOLA	PE	1500	64,6%
FONTECCHIO	AQ	348	59,4%
GISSI	CH	2574	57,7%
L'AQUILA	AQ	68304	39,0%
LENTELLA	CH	656	56,0%
MARTINSICURO	TE	16439	61,2%
MASSA D'ALBE	AQ	1451	64,4%
MONTEREALE	AQ	2521	8,1%
MONTESILVANO	PE	53212	34,8%
PENNA SANT'ANDREA	TE	1687	64,5%
PENNAPIEDIMONTE	CH	445	55,2%
PESCARA	PE	120420	47,7%
PESCASSEROLI	AQ	2181	56,3%
PESCOSANSONESCO	PE	481	0,0%
PIETRACAMELA	TE	232	56,5%
PIETRANICO	PE	470	21,6%

\* Comuni con produzione di indifferenziato inferiore a 75 kg annui per abitante ma che non raggiungono ancora il 65% di raccolta differenziata

COMUNE	Prov	Abitanti	%RD 2020
PIZZOLI	AQ	4227	60,7%
PRETORO	CH	970	54,6%
PREZZA	AQ	924	62,1%
RIVISONDOLI	AQ	680	46,9%
ROCCA PIA	AQ	176	52,9%
ROCCA SANTA MARIA	TE	494	61,5%
ROCCASPINALVETI	CH	1228	38,4%
SAN BUONO	CH	892	63,9%
SAN GIOVANNI TEATINO	CH	14117	61,8%
SAN PIO DELLE CAMERE	AQ	677	38,1%
SANTE MARIE	AQ	1145	62,9%
SANT'EGIDIO ALLA VIBRATA	TE	9763	63,7%
SCHIAVI DI ABRUZZO	CH	705	22,9%
SCOPPITO	AQ	3762	64,3%
SECINARO	AQ	343	63,3%
SERRAMONACESCA	PE	530	60,7%
TAGLIACOZZO	AQ	7000	57,2%
TIONE DEGLI ABRUZZI	AQ	276	24,5%
TORTORETO	TE	12098	61,3%
VALLE CASTELLANA	TE	876	45,0%
VICOLI	PE	393	35,7%



**Attiva il Cambiamento.**

**Campagna Soci 2022**

Schierati, iscriviti, rinnova il tuo sostegno e dai voce alle battaglie per l'ambiente:  
i grandi cambiamenti iniziano anche dai piccoli gesti.

**Attiva il Cambiamento** su [www.legambiente.it](http://www.legambiente.it)



**LEGAMBIENTE**